

KARTA EWIDENCYJNA ZABYTKU NIERUCHOMEGO WPISANEGO DO REJESTRU ZABYTKÓW

3. Miejscowość

Ruda Śląska

1. Zabytek

**Budynek mieszkalny wchodzący w skład
kolonii robotniczej**

2. Czas powstania

1920

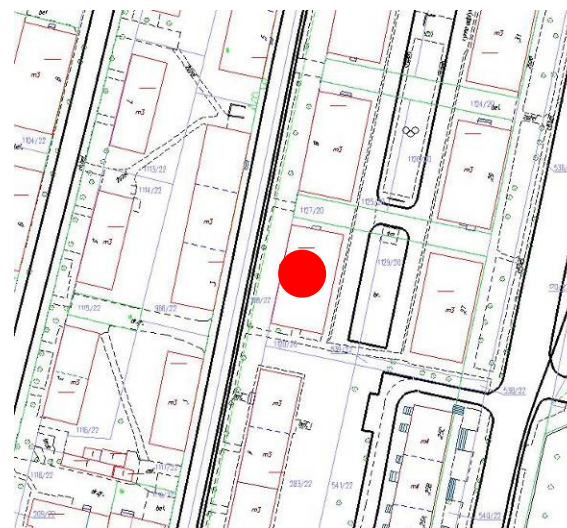
4. Adres

ul. Ignacego Nowaka 6

nr ewidencyjny działki 2.1128/20

nr księgi wieczystej

11. Materiały graficzne



Mapa sytuacyjna budynku

5. Przynależność administracyjna

województwo **Śląskie**

powiat **Ruda Śląska**

gmina **Ruda Śląska**

6. Współrzędne geograficzne

N: 50° 18' 55.24", E: 18° 53' 11"

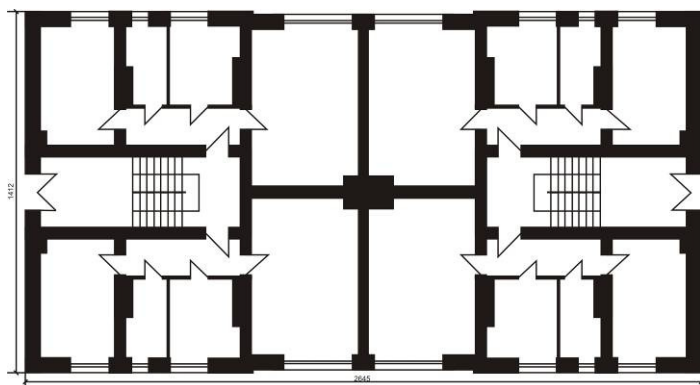
7. Poprzednie nazwy miejscowości

Godullahutte

8. Właściciel i jego adres

SKARB PAŃSTWA

Widok ogólny budynku



Uproszczony rzut budynku



Mapa sytuacyjna dzielnicy Godula

9. Użytkownik i jego adres

Międzyzakładowa Górnicza Spółdzielnia
Mieszkaniowa "Perspektywa"
ul. ks. Ludwika Tunkla 147
41-707 Ruda Śląska

10. Formy ochrony

§52 ust. 1 pkt 4 Miejscowego Planu
Zagospodarowania Przestrzennego miasta
Ruda Śląska (uchwała nr 1066/LXI/2006 z
dnia 22 czerwca 2006 r., ogłoszona w Dz.
Urz. Woj. Śląskiego Nr 84 z 2006 r., poz.
2383)

Teren gminy Godula obecnej dzielnicy miast Ruda Śląska został wydzielony z obszaru należącego do Orzegowa. W XVII wieku powstał folwark Kopanina (?) należący do Orzegowa (w okolicach późniejszej kolonii Paryż). W 1822 roku powstała w Chebziu huta cynku „Gute Hoffnung” (Dobra Nadzieja). Kolejną zwaną „Morgenroth” (Jutrzenka) zbudowano w 1825 roku. W latach 1854-55 zarządca majątku Goduli Scheffler zbudował dużą hutę cynku noszącą imię Karola Goduli („Godulahutte”). Jej budowę planował za życia już sam Godula. Nazwę huty przejęła osada. Zakład czynny był do 1919 r. W latach 1858-61 powstała koło huty kolonia 21 budynków rozmieszczonych wokół placu targowego. W ten sposób utworzono centrum dzisiejszej dzielnicy Godula. W 1875 roku powstał obszar dworski Orzegów w skład którego wchodziła Godula. Uległ on likwidacji w 1924 roku, kiedy to utworzono jego miejsce gminę Godula. Zarząd obszaru jak też później urząd gminy mieściły się w budynku przy obecnym pl. Niepodległości 6. W latach 1867-71 zbudowano kościół pw. Ścięcia św. Jana Chrzciciela zaprojektowany przez Teodora Linke, budowniczego Schafgotschów. W 1951 r. przyłączono Godulę do Rudy, a w 1959 r. weszła w skład miasta Ruda Śląska.

Budynek mieszkalny przy ul. Ignacego Nowaka 6, wchodzi w skład dużego osiedla robotniczego znanego jako osiedle Godulskie, Osiedle Nowaka, czy Osiedle Tiałowskiego, a w okresie powojennym określane jako osiedle Hofrichtera (długoletniego proboszcza tutejszej parafii, który w okresie międzywojennym patronował obecnej ulicy Tiałowskiego) Osiedle stanowi kompleks domów mieszkalnych wybudowanych w latach 1910–1914 z inicjatywy Schaffgotschów, w rejonie obecnych ulic Ignacego Nowaka, św. Maksymiliana Kolbe, Antoniego Tiałowskiego, Karola Goduli.

cd. w załączniku nr 1

Sytuacja - osiedle robotnicze położone w dzielnicy Godula, w sąsiedztwie głównego ciągu komunikacyjnego ul. Karola Goduli, budynki rozłożone w równych odstępach od siebie wzdłuż ulic o siatce prostokątnej.

Materiał, konstrukcja, technika – obiekt wzniesiony w technice tradycyjnej, murowany z cegły na zaprawie wapienno – cementowej, elewacje o wątku w układzie główkowym, pierwotnie fugowane poniżej lica cegły, elewacja częściowo tynkowana. Fundamentowany, podpiwniczony, o obwodowych i wewnętrznych podłużnych ścianach nośnych.

Sklepienia, stropy - strop nad piwnicą i w obrębie klatki schodowej ceramiczny, odcinkowy typu Kleina. Stropy nad kondygnacjami mieszkalnymi - drewniane, z belek ułożonych poprzecznie wykończone podbitką trzcinową i tynkowane, od góry legary i podłoga z desek. W klatce schodowej wylewki cementowe lub lastrykowe. Klatka schodowa wykonana w konstrukcji stalowej, stopnie drewniane.

Więźba dachowa – dach wielospadowy o dwóch krótszych kalenicach prostopadłych do ulicy oraz dłuższej kalenicy równoległej do ulicy, o dużym kącie nachylenia, więźba drewniana z belek – krokwi położonych poprzecznie, opartych na murłacie.

Pokrycie dachowe – dachówka ceramiczna.

Rzut – budynek założony na rzucie prostokąta z niewielkimi ryzalitami bocznymi, podpiwniczony, budynek posiada dwie klatki schodowe, od północy i południa, budynek jest symetryczny względem dwóch osi przecinających się w środku budynku.

Bryła - zwarta, kubiczna, nie rozczłonkowana, prostopadłościenna, trójkondygnacyjna, nakryta dachem wielospadowym o dużym kącie nachylenia, z wysuniętymi okapami przed lico elewacji.

Fasada – elewacja frontowa oraz tylnia - symetryczna, częściowo nie tynkowana, sześciosiowa, ryzalitty boczne dwuosiove. Elewacja kształtowana przez podziały okien i detale ceglane podkreślające otwory okienne oraz zwieńczenie budynku, a także pas parteru. Pozostałe fragmenty elewacji otynkowane. Otwory okienne prostokątne. Nadproża okienne zaznaczone są ustawioną pionowo cegłą. Elewacja zwieńczona wysuniętym okapem dachu.

Elewacje boczne – symetryczna, trzykondygnacyjna, jednoosiowa, na środku elewacji drzwi wejściowe oraz powyżej szerokie okna klatki schodowej. Parter o wątku ceglanym w układzie główkowym, w górnej części elewacji detal ozdobny wykonany z cegły z wypełnieniem pomiędzy tynkiem.

Okna – prostokątne od góry zamknięte łukiem odcinkowym, zróżnicowane, wtórne zespolone, PCV, zachowujące podział pierwotny o kolorystyce białej, czerwonej, brązowej. Pierwotne okna drewniane z podziałem na krzyż skrzynkowe, drewniane.

Drzwi wejściowe – drewniane płycinowe, dwuskrzydłowe. Stolarka drzwiowa wewnętrzna – wtórna, prosta, jednoskrzydłowa.

Balustrady - klatki schodowej metalowe, pierwotne.

Instalacje -elektryczna, wodno – kanalizacyjna.

14. Kubatura 3841 m3	15. Powierzchnia mieszkalna: 278,44 x 3 kondygnacje = 835,32m2 piwnice i strych: 450 m2	16. Przeznaczenie pierwotne Budynek mieszkalny	17. Użytkowanie obecne Budynek mieszkalny
18. Stan zachowania Fundamenty – stan średni, ślady zawilgocenia w strefie przyziemia. Ściany - stan średni, cegła licowa malowana farbą emulsyjną, elewacje mocno zabrudzone, odpadający miejscowo tynk. Sklepienia, stropy – stan średni, nie wykazują ugięć i zniszczeń. Pokrycie dachu – średni stan. Wnętrze – stan przeciętny. Okna – zróżnicowany, dobry, częściowo wymienione na nowe. Rynny i rury spustowe – średni, blacha ocynkowana.		19. Istniejące zagrożenia, najpilniejsze postulaty konserwatorskie - Należy wykonać remont dachu budynku. - Należy wykonać remont konserwatorski elewacji.	

20. Akta archiwalne (rodzaj akt, numer i miejsce przechowywania)

21. Uwagi

22. Adnotacje o inspekcjach, informacje o zmianach (daty, imiona i nazwiska wypełniających)

23. Bibliografia

- Jan S. Dworak, Orzegów (Lata 1313-1959, Bytom 1972
- Bernard Kopiec: Ruda Śląska Zarys dziejów. Cześć pierwsza: Ruda, Orzegów, Godula, Chebzie, Ruda 2005
- Monografia Gminy Godula, opracowana pod redakcją Józefa Stolarza, Godula 1934
- Ruda Śląska. Zarys rozwoju miasta, opracował Andrzej Szefer, Katowice 1970
- Turystyczno edukacyjna trasa piesza lub rowerowa o charakterze przyrodniczo – historycznym „Od Kopaniny przez Paryż ... i dalej za granicę” Marek Podgórski, Ruda Śląska 2009
- Ekspertyza Konserwatorska dzielnicy Godula, Warszawa 1987, Pracownia Konserwacji Zabytków oddział w Warszawie, Zespół Studiów Historyczno - Urbanistycznych Górny Śląsk

24. Opracowanie karty ewidencyjnej (autor, data i podpis)

Tekst: Marek Sikora, 22.03.2012

plany, rysunki: Marek Sikora, 22.03.2012

fotografie: Marek Sikora, 22.03.2012

25. Źródła ikonograficzne (rodzaj, miejsce przechowywania)

26. Załączniki

Załączniki do karty ewidencyjnej A nr 1-10

1. Miejscowość	Ruda Śląska	5. Zabytek (nazwa jak w karcie), adres Budynek mieszkalny wchodzący w skład kolonii robotniczej, ul. Ignacego Nowaka 6	6. Zawartość wkładki Cd. historii i opisu budynku
2. Gmina	Ruda Śląska		
3. Powiat	Ruda Śląska		
4. Województwo	Śląskie		

12. Historia c.d.

W „Monografii Gminy Godula” opracowanej pod redakcją Józefa Stolarza, wydanej w Goduli w 1934 osiedle to opisano w następujący sposób: „Budynki, które powstały przy ul. ks. Hofrichtera są 2-piętrowe. Budowane według jednego szablonu, odróżniają się budową od domów hutniczych i nadają miejscowości wygląd osady przemysłowej.

Nie zachowały się archiwalne akta budowlane, określające projektanta czy potwierdzające datę budowy, precyzyjnie czas powstania. Obiekt wzniesiony został jako budynek mieszkalny w typie domu czynszowego dla robotników pobliskich zakładów pracy, o 12 mieszkaniach 2 pokojowych z kuchnią i łazienką. Pierwotnie w obrębie działki znajdowały się zabudowania chlewików i komórek na węgiel. Budynek wzniesiony został według projektu typowego.

Budynek charakteryzuje się prostymi formami architektonicznymi, elewacja frontowa bez form stylowych w typie zabudowy robotniczej.

13. Opis c.d. - opis osiedla

Osiedle robotnicze przy ulicach Goduli, Nowaka, Kolbe, Tiałowskiego i Czereśniowej powstało w dwóch fazach:

I - ok. 1915 r. zabudowa wzdłuż ulic: Goduli - Nowaka (zachodnia pierzeja) oraz Kolbe (wschodnia pierzeja) - Tiałowskiego - Czereśniowej oraz budynek nr 1 przy ul. Kolbe, wzniesiony według zasad wczesnego modernizmu;

II- ok.1930 r. - zabudowa wzdłuż ulic: Nowaka (wschodnia pierzeja) - Kolbe (zachodnia pierzeja), zaprojektowany według zasad kształtowania niemieckiego budownictwa mieszkaniowego początku lat 20-tych XX w.

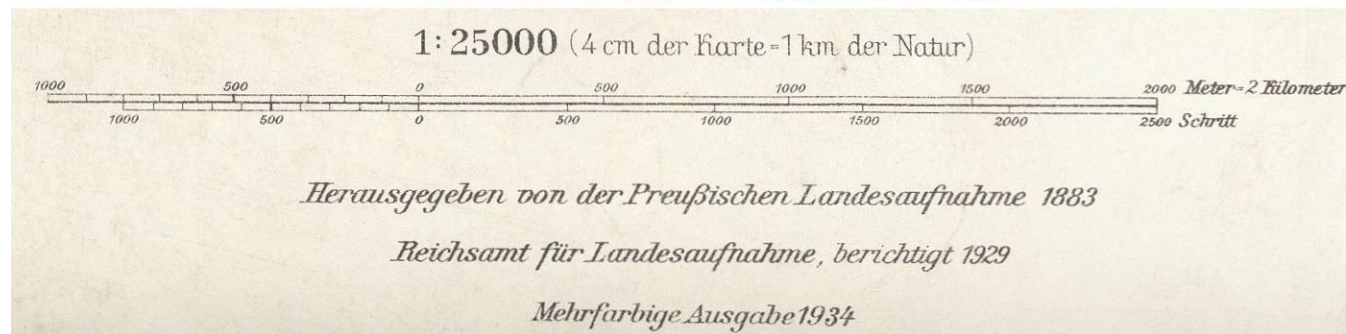
Zespół usytuowany jest w północno zachodniej części dzielnicy i tworzy zamknięcie jej historycznego obszaru od tej strony. 35 wielorodzinnych budynków mieszkalnych (typu familok), wolnostojących, rozmieszczonych według zasad zabudowy pasmowej, w układzie kalenicowym, przy równoległym układzie ulic wewnętrznych tworzy zabudowę kwartału. Na ich tyłach (równolegle) pierwotnie były usytuowane budynki gospodarcze. Wszystkie budynki zostały w różnym stopniu zmodernizowane.

Budynki mieszkalne powstałe w I fazie budowy, mury, ceglane, o fasadach i elewacjach wykończonych w tynku i cegle licówce, na rzucie prostokąta, 3 kondygnacyjne, podpiwniczone. Podzielone na dwa segmenty. W obrębie każdego usytuowane po 9 mieszkań składających się z kuchni i 2 pokoiów, rozmieszczonych po bokach centralnej (na osi środkowej elewacji bocznych) klatki schodowej dwubiegowej, ze spocznikami, drewnianej. Fasada i elewacja tylna 8-osiowa, flankowana przez narożne, 2 -osiowe ryzality, w zależności od typu budynku - boczne 1-osiove (typ II) lub 3-osiove (typ I), z centralnie usytuowanymi w I kondygnacji otworem wejściowym. W nim osadzone drzwi dwuskrzydłowe, półpełne, natomiast do mieszkań 1-skrzydłowe, płycinowe, pełne.

Budynki przy ul. Goduli 27, 29, Nowaka 6, 8, Tiałowskiego 5, 7, Czereśniowej 14, reprezentują typ I, charakteryzujący się oprócz 3 osiowej elewacji bocznej i wyakcentowaniu narożników ryzalitów pasami nietynkowanej cegły, prostokątnymi otworami okiennymi (różnej wielkości), w których osadzona jest stolarka skrzynkowa 1- lub 4 skrzydłowa miejscami zastąpiona oknami PCV. Kryte dachami dwuspadowymi (wysokimi, stromymi) o pokryciu z dachówki karpiówki.

Budynki przy ulicy Goduli 31, 33, Nowaka 10, 12, Kolbe 10, 12, Tiałowskiego 10, 12 reprezentują wariant A typu II. Natomiast budynki przy ul. Kolbe 2, 4, 6, 8, Czereśniowa 10, 12, Tiałowskiego 1, 4, 6, 8 reprezentują wariant B typu II. Obydwa warianty typu II łączy dekoracyjny, ozdobny sposób kształtowania wzajemnie się przenikających pasów nietynkowanej cegły (spełniający zarazem funkcję ich artykulacji) z tynkowanymi płycinami, kształtami okien w ryzalitach - arkady zamknięte łukiem płaskim, oraz II i III kondygnacji części centralnej, gdzie okna prostokątne: w nich stolarka skrzynkowa 4- i 6 skrzydłowa (miejscami wymieniona na okna PCV); ukształtowanie dachów 2-spadowe nad częścią centralną, naczółkowe nad ryzalitami bocznymi; wysokie, strome o pokryciu z dachówki karpiówki. Różnią się natomiast kształtami okien w I kondygnacji części centralnej: w wariantcie A - prostokątne, w których osadzona 4-skrzydłowa, skrzynkowa stolarka, w wariantcie B zaś półokrągłe, wewnątrz których stolarka 8-polowa.

1. Miejscowość	Ruda Śląska	5. Zabytek (nazwa jak w karcie), adres Budynek mieszkalny wchodzący w skład kolonii robotniczej, ul. Ignacego Nowaka 6	6. Zawartość wkładki Historyczna mapa dzielnicy Goduła 1934 r. na podstawie mapy z 1929 i 1883 r.
2. Gmina	Ruda Śląska		
3. Powiat	Ruda Śląska		
4. Województwo	Śląskie		

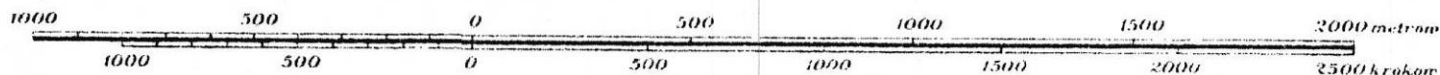


w zaznaczonym obszarze widoczne są pierwsze budynki osiedla robotniczego

1. Miejscowość	Ruda Śląska	5. Zabytek (nazwa jak w karcie), adres Budynek mieszkalny wchodzący w skład kolonii robotniczej, ul. Ignacego Nowaka 6	6. Zawartość wkładki Historyczna mapa dzielnicy Goduła - 1933 r.
2. Gmina	Ruda Śląska		
3. Powiat	Ruda Śląska		
4. Województwo	Śląskie		



SKALA 1:25 000



Wojskowy Instytut Geograficzny
Warszawa 1933r.

w zaznaczonym obszarze widoczne jest całe osiedla robotniczego

ZAŁĄCZNIK DO KARTY EWIDENCYJNEJ A I

Nr 4

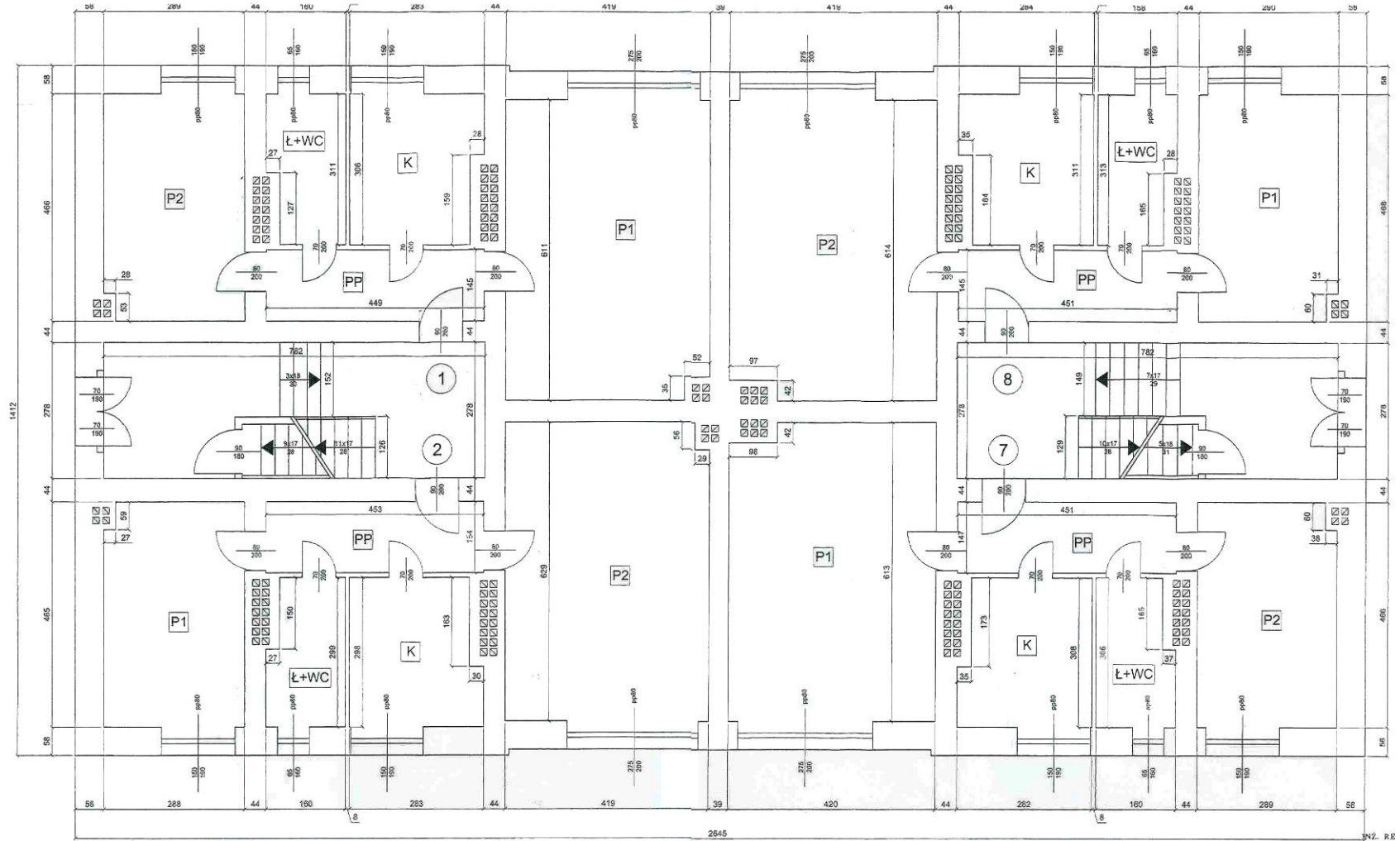
1. Miejscowość	Ruda Śląska	5. Zabytek (nazwa jak w karcie), adres	6. Zawartość wkładki
2. Gmina	Ruda Śląska	Budynek mieszkalny wchodzący w skład kolonii robotniczej, ul. Ignacego Nowaka 6	Aktualna mapa osiedla
3. Powiat	Ruda Śląska		
4. Województwo	Śląskie		



ZAŁĄCZNIK DO KARTY EWIDENCYJNEJ A I

Nr 5

1. Miejscowość	Ruda Śląska	5. Zabytek (nazwa jak w karcie), adres	6. Zawartość wkładki
2. Gmina	Ruda Śląska	Budynek mieszkalny wchodzący w skład kolonii robotniczej, ul. Ignacego Nowaka 6	Rzut obiektu
3. Powiat	Ruda Śląska		
4. Województwo	Śląskie		



Wkładkę założył: Marek Sikora 22.03.2012
(data i podpis)

ZAŁĄCZNIK DO KARTY EWIDENCYJNEJ A I

Nr 6

1. Miejscowość	Ruda Śląska	5. Zabytek (nazwa jak w karcie), adres Budynek mieszkalny wchodzący w skład kolonii robotniczej, ul. Ignacego Nowaka 6	6. Zawartość wkładki Elewacje obiektu
2. Gmina	Ruda Śląska		
3. Powiat	Ruda Śląska		
4. Województwo	Śląskie		



ZAŁĄCZNIK DO KARTY EWIDENCYJNEJ A I

Nr 7

1. Miejscowość	Ruda Śląska	5. Zabytek (nazwa jak w karcie), adres Budynek mieszkalny wchodzący w skład kolonii robotniczej, ul. Ignacego Nowaka 6	6. Zawartość wkładki Elewacje obiektu
2. Gmina	Ruda Śląska		
3. Powiat	Ruda Śląska		
4. Województwo	Śląskie		



ZAŁĄCZNIK DO KARTY EWIDENCYJNEJ A I

Nr 8

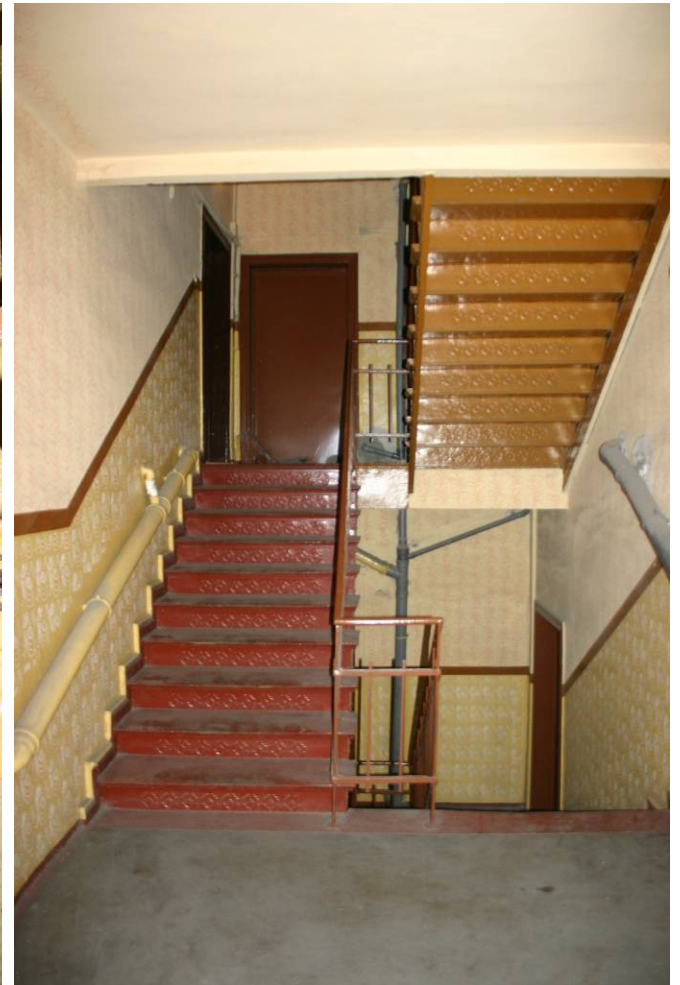
1. Miejscowość	Ruda Śląska	5. Zabytek (nazwa jak w karcie), adres	6. Zawartość wkładki
2. Gmina	Ruda Śląska	Budynek mieszkalny wchodzący w skład kolonii robotniczej, ul. Ignacego Nowaka 6	Elewacje obiektu - detale
3. Powiat	Ruda Śląska		
4. Województwo	Śląskie		



ZAŁĄCZNIK DO KARTY EWIDENCYJNEJ A I

Nr 9

1. Miejscowość	Ruda Śląska	5. Zabytek (nazwa jak w karcie), adres	6. Zawartość wkładki
2. Gmina	Ruda Śląska	Budynek mieszkalny wchodzący w skład kolonii robotniczej, ul. Ignacego Nowaka 6	Klatka schodowa obiektu
3. Powiat	Ruda Śląska		
4. Województwo	Śląskie		



1. Miejscowość	Ruda Śląska	5. Zabytek (nazwa jak w karcie), adres Budynek mieszkalny wchodzący w skład kolonii robotniczej, ul. Ignacego Nowaka 6	6. Zawartość wkładki Więźba dachowa budynku
2. Gmina	Ruda Śląska		
3. Powiat	Ruda Śląska		
4. Województwo	Śląskie		

