

GEZ
2161/606

KARTA ADRESOWA ZABYTKU

3. Miejscowość: Ruda Śląska

1. Nazwa
B-14 Schron Bojowy N50 17 08.4 E18 51 42.7

2. Czas powstania
1937 r.

dzielnica: Nowy Bytom

7. Fotografia z opisem wskazującym orientację w stosunku do sąsiednich terenów lub stron świata albo mapa z zaznaczonym stanowiskiem archeologicznym



widok z południowo-wschodu



widok z północy

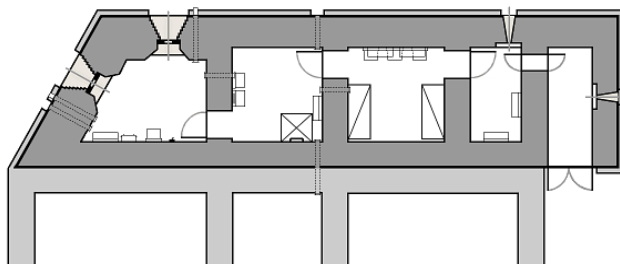
4. Adres:
* Generała Hallera, N50 17 08.4 E18 51 42.7

kod pocztowy: 41-709

nr ewidencyjny działki: 1.3666/54

5. Przynależność administracyjna

województwo: śląskie
powiat: Ruda Śląska
gmina: Ruda Śląska



0 1 2 3 4 5 6 m

rys. S. Hrebenda

inventaryzacja



lokalizacja obiektu

6. Formy ochrony
zapis w planie zagospodarowania przestrzennego:

§8 ust. 18 tab. 6 poz. 6 MPZP miasta Ruda Śląska
(uchwała nr PR.0007.59.2018 z dnia 22 marca 2018 r.,
ogłoszona w Dz. Urz. Woj. Śląskiego z 2018 r., poz. 2701)

nr wpisu do rejestru zabytków:

z dnia:

granice wpisu:

<p>8. Historia i opis wartości</p> <p>Schron bojowy ciężki B-14 jest dobudowany do piętrowego budynku koszarowego kompanii fortecznej „Nowy Bytom”. Schron posiada dwie kondygnacje i własną, niezależną, izbę mieszkalną z czterema pryzcami. Izba bojowa na górnej kondygnacji oraz wejście z dolnej są na tyle duże, że w razie potrzeby umożliwiają użycie armaty przeciwpancernej. Wyjście ewakuacyjne prowadzi do garażu dla armaty przeciwpancernej i stanowi strzelnicę broni ręcznej. Uzbrojenie schronu stanowiło 2 ckm i 1-2 rkm. Budynek koszarowy jest w dobrym stanie, dobudowany schron zachował wrota pancerne garażu na armatę, pancerze strzelnic, drzwi gazoszczelne i resztki instalacji elektrycznej. Od zewnątrz strzelnice ckm zostały zamurowane.</p> <p>wartości historyczne:</p> <ul style="list-style-type: none"> - autentyczność substancji - oryginalna forma obiektu <p>wartości naukowe:</p> <ul style="list-style-type: none"> - przykład schronu ciężkiego bojowego sektora „Nowy Bytom” dobudowanego do budynku koszarowego - świadek wydarzeń II wojny światowej 	<p>9. Stan zachowania i postulaty dotyczące konserwacji</p> <p>Schron zabezpieczony. Jego lokalizacja pozwala na wyeksponowanie obiektu. Oczyszczone otoczenie i wnętrze obiektu. Z uwagi na wytrzymałość schronu stan zachowania budowli dobry. Zachowano elementy wyposażenia schronu.</p> <p>postulaty dotyczące konserwacji:</p> <ul style="list-style-type: none"> - utrzymanie dobrego stanu otoczenia obiektu - zachowanie obiektu w formie „świadka” - popularyzacja obiektu – wyeksponowanie, oznakowanie i zamieszczenie informacji w przewodnikach/publikacjach 	
	<p>10. Wykonanie karty (autor, data i podpis)</p> <p>Miejski Konserwator Zabytków</p>	<p>11. Zatwierdzenie karty (podpis wojewódzkiego konserwatora zabytków)</p> <p><small>*dotyczy zabytków niewpisanych do rejestru zabytków i niewłączonych do wojewódzkiej ewidencji zabytków</small></p>